

Heilbrigðisskoðanir á munni keppnis- og kynbótahrossa 2014

Niðurstöður frá Landsmóti hestamanna (LM) og Íslandsmóti í hestaíþróttum (ÍM)

Heilbrigðisskoðunin “Klár í keppni” sem framkvæmd hefur verið á stórmótum hestamanna á undanförunum árum, hefur leitt í ljós að áverkar í munni eru víðtækt vandamál í keppnis- og kynbótahrossum. Sýnt var fram á að áverkar á kjálkabeini, sem voru metnir alvarlegustir út frá sjónarmiði dýravelferðar, tengdust notkun stangaméla með tunguboga.

Til að draga úr áverkum í munni hesta hefur verið lögð áhersla á fræðslu til knapa en auk þess ákvað Landsamband hestamannafélaga að banna notkun á stangamélum með tunguboga í keppni. Sambærilegar reglur hafa ekki verið settar fyrir kynbótasýningar en þess í stað voru teknar upp munnskoðanir fyrir og eftir sýningar (þó ekki dýralæknisskoðanir).

Skýrslan byggir á 1255 skoðunum á 624 hrossum sem kepptu í fimmgangsgreinum, fjórgangsgreinum, tölti (LM & ÍM), eða ungmennaflokki (LM), sem og kynbótahrossum (LM). Niðurstöðurnar sýna að greinilega hefur dregið úr tíðni áverka í munni frá árinu 2012 eins og sjá má á hækkandi hlutfalli hrossa án athugasemda, bæði í keppni og kynbótasýningu (Töflur 1-3). Ætla má að sú vitundarvakning sem átt hefur sér stað um heilbrigði munnsins, einkum eftir að niðurstöður frá árinu 2012 voru kynntar, séu meginástæðan fyrir lækkun á tíðni áverka í munnvikum og kinnum.

Alvarlegir áverkar á kjálkabeini hafa nær horfið hjá keppnishestum og má rekja þá breytingu til þess að stangamél með tunguboga voru bönnuð, enda er samabærilega þróun ekki að finna á meðal kynbótahrossa þar sem þessi mál eru enn í notkun. Nokkuð algengt var þó að hross væru með væga þykkun í slímhúðinni yfir kjálkabeininu sem skýrist að hluta til af fortíðinni (örvefur eftir áverka frá fyrri tíð) en einnig komu fram vísbendingar um að hross verði enn fyrir nokkrum þrýstingi á þessu svæði án þess að það leiði til alvarlegra vefjaskemmda.

Þrýstingssár í tannholdinu fyrir framan fremstu jaxla í neðri gómi, sem bæði fundust hjá keppnis- og kynbótahrossum, virðast ný af nálinni. Oftast var um litla áverka að ræða sem þó gátu verið áberandi aumir og því alvarlegir. Í einhverjum tilfellum var um að ræða hesta sem bita í mælin og voru mögulega með tannholdsbólgu af þeim sökum en í öðrum tilfellum mátti rekja sárin til þrýstings frá mælum. Nauðsynlegt er að veita þessu svæði sérstaka athygli við skoðun á munni hesta.

Alls voru 38 kynbótahross með alvarlega áverka á kjálkabeini sem einkenndust af bólguhnútum tengdum við bein. Í níu tilfellum voru bólguhnútarnir auk þess með sári og var þeim hestum vísað frá frekari sýningum. Flestum þeirra hesta sem voru með alvarlega áverka á kjálkabeini fyrir yfirlitssýningu (61%) hafði verið riðið við tvíbrotin stangamél með tunguboga í forsýningu. Næst algengast var að hrossum hefði verið riðið við venjuleg stangamél og hafði nokkrum þeirra raunar verið bannað að nota mál með tunguboga strax við fyrstu skoðun. Aðeins einum hestanna hafði verið riðið við einjárnungs-stangamél með tunguboga.

Alvarlegir áverkar á kjálkabeini fundust aðeins hjá einum keppnishesti.

Niðurstöðurnar sýna jákvæð áhrif af þeim fyrirbyggjandi aðgerðum sem gerðar voru. Fræðsla um munn hestsins og hættuna á áverkum virðist eiga þátt í að draga úr tíðni áverka í munnvikum og kinnum keppnis- og kynbótahrossa en bann við notkun á stangamélum með tunguboga er nauðsynlegt til að fyrirbyggja alvarlega áverka á kjálkabeini.

Tafla 1. Niðurstöður heilbrigðissskoðunar á munni keppnis- og kynbótahrossa fyrir forkeppni eða forsýningu á LM og ÍM 2012 og 2014

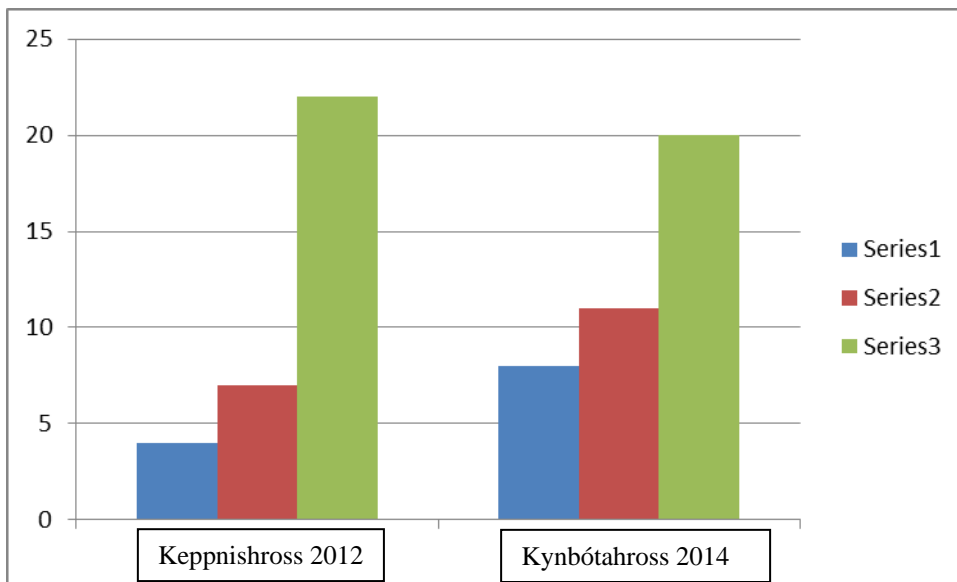
Forkeppni / sýningar	N	Engar athugas.	Áverkar í munnvikum/kinum		Áverkar á kjálkabeini	
			vægir	alvarlegir	vægir	alvarlegir
Keppni 2012	350	189 54%	101 29%	18 5%	29 8%	13 4%
Kynbótas. 2012	208	121 58%	49 24%	9 4%	21 10%	8 4%
Keppni 2014	370	267 72%	56 15%	11 3%	28 8%	0
Kynbótas. 2014	241	163 67%	36 15%	2 <1%	31 13%	8 3%

Tafla 2. Niðurstöður heilbrigðissskoðunar á munni keppnis- og kynbótahrossa fyrir milliriðla eða yfirlitssýningu á LM og ÍM 2012 og 2014

Milliriðlar / yfirlit	N	Engar athugas.	Áverkar í munnvikum/kinum		Áverkar á kjálkabeini	
			vægir	alvarlegir	vægir	alvarlegir
Keppni 2012	91	35 38%	35 38%	7 8%	7 8%	7 8%
Keppni 2014	91	63 69%	11 12%	0	12 15%	1 1%
Kynbótas. 2014	230	104 45%	49 21%	4 2%	48 21%	25 11%

Tafla 3. Niðurstöður heilbrigðissskoðunar á munni keppnis- og kynbótahrossa fyrir úrslit eða verðlaunaafhendingu á LM og ÍM 2012 og 2014

Úrslit / verðlaunaafh.	N	Engar athugas.	Áverkar í munnvikum/kinum		Áverkar á kjálkabeini	
			vægir	alvarlegir	vægir	alvarlegir
2012 Keppni 2012	77	31 40%	20 26%	2 3%	7 9%	17 22%
Keppni 2014	72	45 63%	12 17%	1 <1%	10 14%	0
Kynbótas. 2014	80	45 56%	10 13%	4 5%	4 5%	16 20%



Mynd 1.

Þróun á tíðni alvarlegra áverka á kjálkabeini hjá keppnishrossum á LM 2012 og kynbótahrossum á LM 2014

Blátt: Fyrsta skoðun (fyrir forkeppni / forsýningu)

Rautt: Önnur skoðun (fyrir milliriðla / yfirlitssýningu)

Grænt: Þriðja skoðun (fyrir úrslit / verðlaunaafhendingu)

Hólum, 31.08.2014

Sigríður Björnsdóttir

Dýralæknir hrossasjúkdóma hjá Matvælastofnun